



GIUNTA REGIONALE DELLA CAMPANIA
DIREZIONE GENERALE POLITICHE AGRICOLE, ALIMENTARI E FORESTALI
SETTORE 207.01.00 - POLITICHE PER LA COMPETITIVITÀ DELL'AGROALIMENTARE CAMPANO

Incontro UMA con i CAA

13 gennaio 2026

Ora: 10:30 – Sala Rameri – Centro
Direzionale Is. A6 – 15° piano



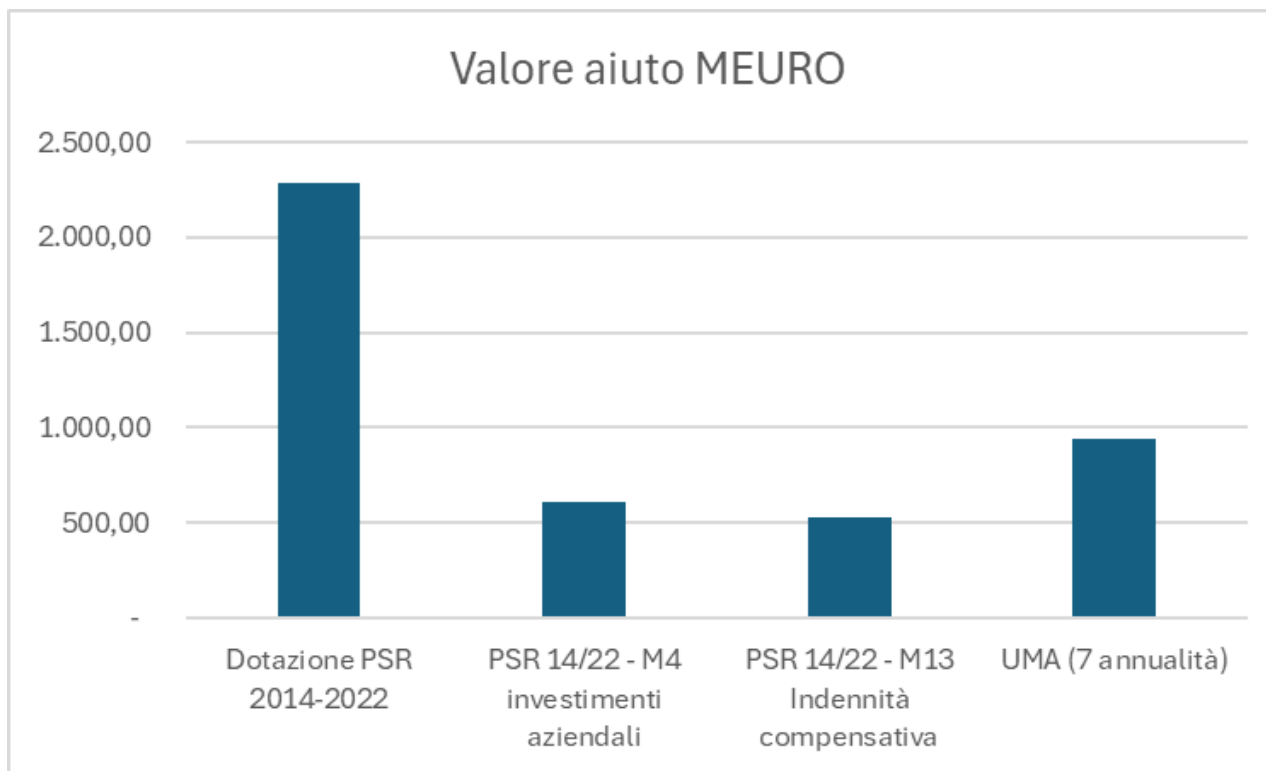
PROGRAMMA DELL'INCONTRO

- 10:30 – 10:45 – Accoglienza e registrazione presenze
- 10:45 – 11:00 – Apertura lavori e contesto – F. Della Valle, dirigente Settore Politiche per la Competitività dell'agroalimentare Campano
- 11:00 – 11:15 – Esiti controlli a campione 2025 (sintesi) – S. Autiero - supporto Settore centrale
- 11.15 – 12.00 - L'operatività sui territori – F. Guerriero, G. Porcaro, A. Di Bernardo, L. Nuzzo, A. Mignone - responsabili territoriali
- 12.00-12.30 - Aspetti tecnico-informatici e assistenza –G. Mastrolinardo - ATS
- 12:30 – 13:00 – Q&A con i CAA
- 13.00-13.15 Indicazioni operative UMA 2026 – F. Filotico – responsabile Settore centrale
- 13:15 – 13:20 – Conclusioni – F. Della Valle – dirigente Settore

Dati chiave UMA 2025

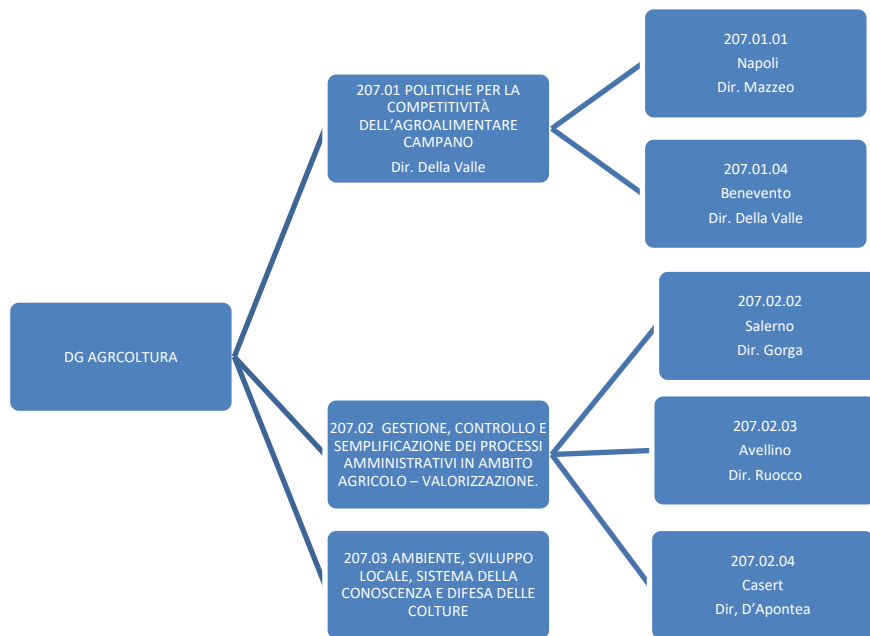
- Imprese attive registrate > 41.000
- Domande presentate > 37.000
- Gasolio agricolo: 137.367.199 Litri
- Gasolio serre: 30.597.281 Litri
- Benzina: 1.961.601 Litri
- Valore aiuto: > € 135.000.000

UMA: quanto vale?



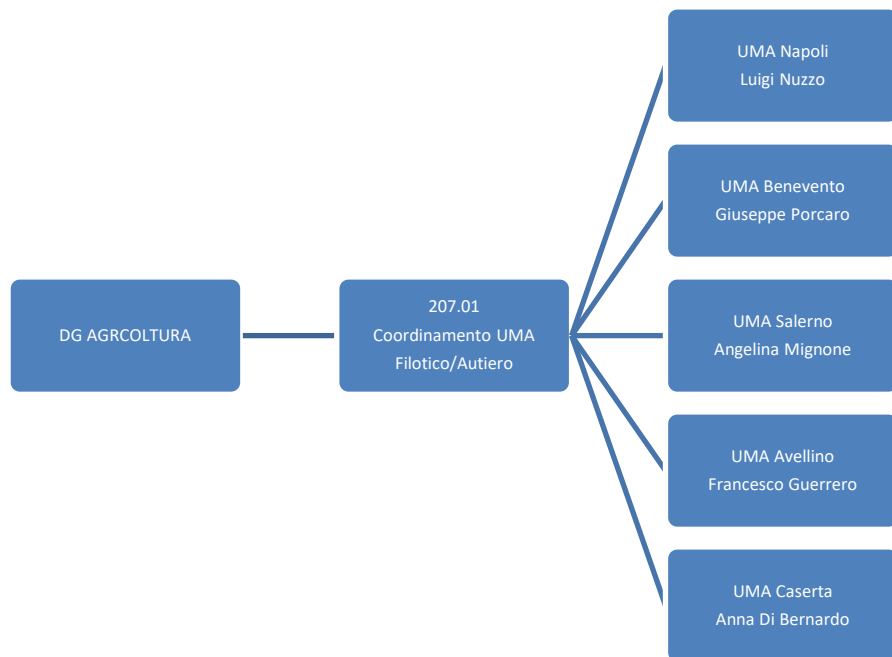
Il contesto organizzativo: organigramma strutturale

La riorganizzazione in applicazione delle DGR 408/2024 ha determinato sia una riallocazione delle competenze sia una riassegnazione del personale della DG



Il contesto organizzativo: organigramma funzionale

La competenza in materia di UMA resta attribuita per il coordinamento e i sistemi informativi al Settore 207.01.00 e per l'attuazione e i controlli alle UOS territoriali.



L'agevolazione «UMA»

- Consente di acquistare gasolio e benzina per lavori agricoli con riduzione di accisa e di IVA, con un risparmio di circa 0,80 €/litro
- È un'agevolazione fiscale, istituita e regolata sia per le procedure che per le quantità da norme statali (TU accise, DM 454/2001, DM 30/12/2015)
- E' sottoposta al controllo dell'Agenzia delle Dogane e della Guardia di Finanza

Nel quadro delle norme regolatrici la Regione può agire sulle modalità di gestione dell'agevolazione e su esigenze straordinarie previste dalla legge

Nuove esigenze: il caso delle piante aromatiche

- Operatori del settore hanno segnalato criticità per le nuove coltivazioni intensive di piante aromatiche
- Sono state acquisite le informazioni tramite relazioni tecniche dettagliate e visite aziendali
- Gli uffici hanno elaborato una proposta che è stata condivisa nel Tavolo tecnico UMA

Con in DRD 3 del 25/02/2025 viene disposto l'adeguamento UMARGCA per consentire la ripetizione, fino ad un massimo di tre cicli annui, per le specie prezzemolo, coriandolo, aneto e basilico, anche in modalità di Procedura Istruttoria Semplificata.

Esigenze straordinarie: siccità 2025

- Tutte le principali OOPP hanno segnalato uno stato di forte crisi del settore per le alte temperature e situazioni di carenze idriche
- L'ufficio ha acquisito dati informativi ed effettuato le valutazioni tecnico-procedurali
- Le modalità di gestione della maggiorazione sono stati condivisi nel Tavolo Tecnico UMA con le OOPP

Con DRD 8 del 15 luglio 2025 “Maggiorazione delle attribuzioni per l'irrigazione delle colture e per gli allevamenti di bestiame per andamento meteorologico avverso 2025” è stata disposta la maggiorazione del 30% delle assegnazioni per irrigazione e per allevamento del bestiame

Controlli a campione 2025

- DRD 7 del 11/07/2025
- Campione ordinario: 2% delle 29.630 aziende con assegnazione (n. 592 aziende)
- Visite in loco: 0,4% delle aziende con assegnazione (n. 117 aziende)
- **Esiti : positivi 583, negativi 6, n.d.3**

Criticità tipiche riscontrate

- Documentazione incompleta/mancato aggiornamento fascicolo (macchine, titoli, piano di coltivazione, fonti di irrigazione)
- Mancato mantenimento dei requisiti: CCIAA, pIVA, possesso terreni e colture
- Mancato aggiornamento parco macchine (carico/scarico)
- Mancato aggiornamento piano colturale (variazioni)

Anomalie «sanabili»: rideterminazioni dei quantitativi in corso d'anno o, nel caso di anomalie formali/documentali, completamento della documentazione

Anomalie non sanabili: recupero di accisa.

Nel 2025:

- Una cessazione pIVA in corso d'anno,
- Due per assenza vasche di accumulo dichiarate
- Tre relativi a difformità rispetto alle colture dichiarate.

In generale gli uffici evidenziano inadeguata attenzione dei CAA alla raccolta documentale prevista a supporto delle istanze, con la tendenza ad adeguarsi a quanto stabilito solo in occasione del controllo. In qualche caso si segnala scarsa collaborazione alle attività di controllo.

L'operatività sui territori

UMA Napoli
Luigi Nuzzo

UMA Benevento
Giuseppe Porcaro

UMA Salerno
Angelina Mignone

UMA Avellino
Francesco Guerrero

UMA Caserta
Anna Di Bernardo

Indicazioni operative 2026

- anticipare una fase di controlli a campione già da marzo, in modo da potersi attivare tempestivamente su eventuali anomalie, per proseguire poi con una seconda tranche dopo giugno
- a valle di questi primi controlli verranno condivise le valutazioni in merito ai rapporti con i CAA e con i singoli operatori



GIUNTA REGIONALE DELLA CAMPANIA
DIREZIONE GENERALE POLITICHE AGRICOLE, ALIMENTARI E FORESTALI
SETTORE 207.01.00 - POLITICHE PER LA COMPETITIVITÀ DELL'AGROALIMENTARE CAMPANO

Grazie per l'attenzione